



Unité eau et assainissement

Commune de Chantemerle les Blés
Notice du zonage d'assainissement
Juin 2024



PREAMBULE.....	3
1. RAPPEL REGLEMENTAIRE	3
2. RECUEIL DES DONNEES ET INVENTAIRE DES OUVRAGES	4
2.1. – RECUEIL DES DONNEES	4
A. POPULATION.....	4
B. ACTIVITES INDUSTRIELLES, ARTISANALES ET COMMERCIALES.....	4
2.2. – HISTORIQUE DES ETUDES ET TRAVAUX.....	5
2.3. – ETAT DES LIEUX DU SYSTEME DE TRAITEMENT.....	5
2.4. – ETAT DES LIEUX DU SYSTEME DE COLLECTE	7
2.5. – SYNTHESE DES CONTROLES D’ASSAINISSEMENT NON COLLECTIF	9
3. PROGRAMME DE TRAVAUX.....	10
4. ZONAGE D’ASSAINISSEMENT ET ADEQUATION AVEC LE PROJET D’URBANISME DE LA COMMUNE	11

PREAMBULE

Dans le cadre du projet de révision de PLU de la Commune, le service eau et assainissement d'Arche Agglo a été sollicité pour la mise à jour du zonage d'assainissement constituant annexe sanitaire du PLU. Arche Agglo est compétent en matière d'alimentation en eau potable, d'assainissement et de gestion des eaux pluviales urbaines depuis le 1^{er} janvier 2020. Sur la Commune de Chantemerle-les Blés, le système d'assainissement collectif est exploité en régie. De même, le Service Public d'Assainissement Non Collectif est assuré en régie directe.

En matière d'eau potable Arche Agglo adhère au syndicat des eaux de la Veaine qui assure la production et la distribution d'eau potable pour la Commune.

La présente notice a pour objet de décrire le système d'assainissement communal, et d'explicitier le zonage d'assainissement mis à jour au vu du projet d'urbanisation de la Commune.

3

1. RAPPEL REGLEMENTAIRE

L'article L.2224-10 du Code Général des Collectivités Territoriales stipule que "Les communes ou leurs établissements publics de coopération délimitent, après enquête publique :

- 1° Les zones d'assainissement collectif où elles sont tenues d'assurer la collecte des eaux usées domestiques et le stockage, l'épuration et le rejet ou la réutilisation de l'ensemble des eaux collectées ;
- 2° Les zones relevant de l'assainissement non collectif où elles sont tenues d'assurer le contrôle de ces installations et, si elles le décident, le traitement des matières de vidange et, à la demande des propriétaires, l'entretien et les travaux de réalisation et de réhabilitation des installations d'assainissement non collectif ;
- 3° Les zones où des mesures doivent être prises pour limiter l'imperméabilisation des sols et pour assurer la maîtrise du débit et de l'écoulement des eaux pluviales et de ruissellement ;
- 4° Les zones où il est nécessaire de prévoir des installations pour assurer la collecte, le stockage éventuel et, en tant que de besoin, le traitement des eaux pluviales et de ruissellement lorsque la pollution qu'elles apportent au milieu aquatique risque de nuire gravement à l'efficacité des dispositifs d'assainissement.

L'objet du dossier est la mise à jour et la présentation du zonage d'assainissement des eaux usées de la Commune de Chantemerle-les-Blés.

Le tracé du périmètre est établi sur un fond cadastral. Le plan de zonage approuvé, après enquête publique, constitue une pièce importante opposable aux tiers, annexée au document d'urbanisme communal. En effet, toute attribution nouvelle de permis de construire sur le territoire de Chantemerle les Blés tiendra compte du plan de zonage d'assainissement.

Par ailleurs, le plan de zonage n'est pas figé définitivement : il pourra être modifié, notamment pour des contraintes nouvelles d'urbanisme, en respectant les procédures légales (enquête publique).

Le présent dossier d'enquête publique, dont l'objet est d'informer le public et de recueillir ses appréciations, suggestions et contre-propositions afin de permettre à la collectivité de disposer de tous les éléments nécessaires à sa décision finale, est composé :

- de la présente notice justifiant le zonage d'assainissement des eaux usées,
- de la carte de zonage d'assainissement des eaux usées.

2. RECUEIL DES DONNEES ET INVENTAIRE DES OUVRAGES

2.1. – Recueil des données

A. POPULATION

Extrait Projet d'Aménagement et de Développement Durables Avril 2023 :

Depuis la fin des années 80, Chantemerle-les-Blés connaît une augmentation significative de sa population. En 20 ans, entre 1999 et 2019, 412 nouveaux habitants ont été accueillis. A l'instar des autres communes du secteur, la commune a profité d'une position attractive à proximité des aires d'influence des agglomérations de Tain-l'Hermitage/Tournon-sur-Rhône, de Romans et de Valence, et de l'échangeur autoroutier sur l'A7.

Toutefois, ces dernières années, et notamment depuis l'entrée en vigueur du PLU en 2006, le taux de croissance démographique est moins prononcé¹ (1,2 %). Ce taux demeure néanmoins supérieur au taux d'accroissement annuel de la population estimé par le Programme Local de l'Habitat (PLH) d'ARCHE Agglo à 0,78 %. La population communale se stabilise à 1 300 habitants en 2023.

En 2023, le service d'assainissement collectif recensait 367 abonnés, soit environ 844 habitants desservis. Le Service Public de l'Assainissement Non Collectif (SPANC) recense quant à lui 168 Abonnés.

La Commune connaît par ailleurs une activité saisonnière, avec :

- un camping de 52 emplacements, soit environ une capacité de 150 personnes (camping raccordé au réseau d'assainissement)
- 3 gîtes, soit environ 12 personnes
- une vingtaine de résidences secondaires sur le territoire communal, représentant 3% des logements, soit environ 25 personnes rapporté à la zone d'assainissement collectif.

En situation de pointe, la population raccordée au système d'assainissement collectif est ainsi évaluée à 1031 personnes.

B. ACTIVITES INDUSTRIELLES, ARTISANALES ET COMMERCIALES

La Commune recense une quarantaine d'activités artisanales, commerciales ou de services sur son territoire, mais peu génèrent des eaux usées non assimilées domestiques. On trouve entre autres une boulangerie, une quinzaines d'artisans dans le bâtiment, un salon de coiffures, deux établissements de restauration ambulante, un restaurant avec micro ferme (en zone d'assainissement non collectif), un service de restauration saisonnière au camping.

Une entreprise de transport de marchandises est installée dans la zone d'activité économique de la Commune.

Le secteur agricole reste prépondérant (arboriculture et grandes cultures principalement, élevage dans une moindre mesure), avec une trentaine d'exploitation recensées (source chambre d'agriculture, décembre 2019).

A noter la présence d'une carrière située au sud-est de la commune (extraction de sable), qui dispose d'une autorisation d'exploiter jusqu'en 2045.

2.2. – Historique des études et travaux

Le réseau d'assainissement communal, majoritairement séparatif, est composé essentiellement de conduites de diamètre 200 mm. Un poste de refoulement situé en point bas transite directement l'ensemble des eaux usées de la commune à la station d'épuration.

Une première station d'épuration, mise en service en 1998, de type lagunage, était initialement dimensionnée pour 550 Equivalent habitants. Après traitement, les eaux usées sont acheminées au ruisseau La Bouterne via un réseau gravitaire.

En 2010, au vu du développement de la commune, un avant-projet est lancé en vue d'augmenter la capacité de la station et la porter à 1100 équivalents habitants.

A la demande des services de l'Etat, la Commune a réalisé une étude de diagnostic des réseaux de collecte des eaux usées (Cabinet Pöyry) en 2012. Cette étude visait à répondre aux problématiques de collecte dans le cadre de renouvellement de la station d'épuration : localisation des entrées d'eaux claires parasites, évaluation de l'impact des rejets sur le milieu naturel, programmation de travaux de réhabilitation des réseaux.

Cette étude a permis d'identifier :

- un apport important d'eaux claires parasites de temps sec, dont les apports principaux ont pu être localisés
- peu d'impact des pluies sur le réseau d'assainissement, la surface active par temps de pluie a pu être estimée à 3500 m², dont environ la moitié du fait d'inversions ou de mauvais branchements.

Suite à cette étude, un dossier de dossier loi sur l'eau est déposé par la commune pour :

- Augmenter la capacité de la station d'épuration à 800 EH, extensible à 1000 EH
- Mettre en œuvre un programme de travaux visant à supprimer 63% des apports d'eaux claires parasites permanentes.

La station d'épuration actuelle a été réhabilitée en 2013 (mise en service en septembre 2013), avec la construction d'un filtre planté de roseaux. Une partie des lagunes existantes (un bassin) est conservée afin de limiter l'impact du rejet en période d'étiage de la Bouterne (stockage des effluents traités et rejet en fin de période d'étiage).

2.3. – Etat des lieux du système de traitement

L'arrêté du 24 aout 2017 modifiant l'arrêté du 21 juillet 2015 relatif aux systèmes d'assainissement collectif et aux installations d'assainissement non collectif fixe les prescriptions techniques des systèmes d'assainissement et définit les modalités de leur surveillance.

L'arrêté préfectoral du 29 octobre 2012 portant déclaration du système d'assainissement collectif de Chantemerle les Blés donne des prescriptions spécifiques au système d'assainissement communal.

Ainsi, la station d'épuration de Chantemerle les Blés doit faire l'objet :

- d'un bilan d'autosurveillance sur 24h, réalisé annuellement, en période d'étiage, avec prélèvement ponctuel dans la Bouterne en amont et en aval du rejet, avec analyse des paramètres phosphore total, nitrates et azote ammoniacal.
- d'un relevé des informations concernant les hauteurs de pluie, le nombre de surverse du déversoir d'orage ainsi que l'estimation des débits déversés.

Ce bilan annuel est réalisé par le SATESE de la Drôme (Service d'Assistance Technique aux Exploitants de Stations d'Epuration) dans le cadre d'un marché public porté par Arche Agglo. Les derniers rapports d'autosurveillance montrent :

- un taux de charge organique variable mais inférieur en moyenne à la capacité nominale de la station, le taux de charge moyen étant de 55% de la capacité nominale ;
- un taux de charge hydraulique supérieur à la capacité hydraulique nominale de la station
- un rejet satisfaisant eu égard aux paramètres fixés par l'arrêté préfectoral, avec des dépassements ponctuels sur les paramètres azote et phosphore.

Tous les rapports concluent sur la nécessité de réduire les apports en eaux claires parasites.

La station d'épuration est jugée conforme en équipement et en performance par les services de l'Etat (donnée 2022).

6

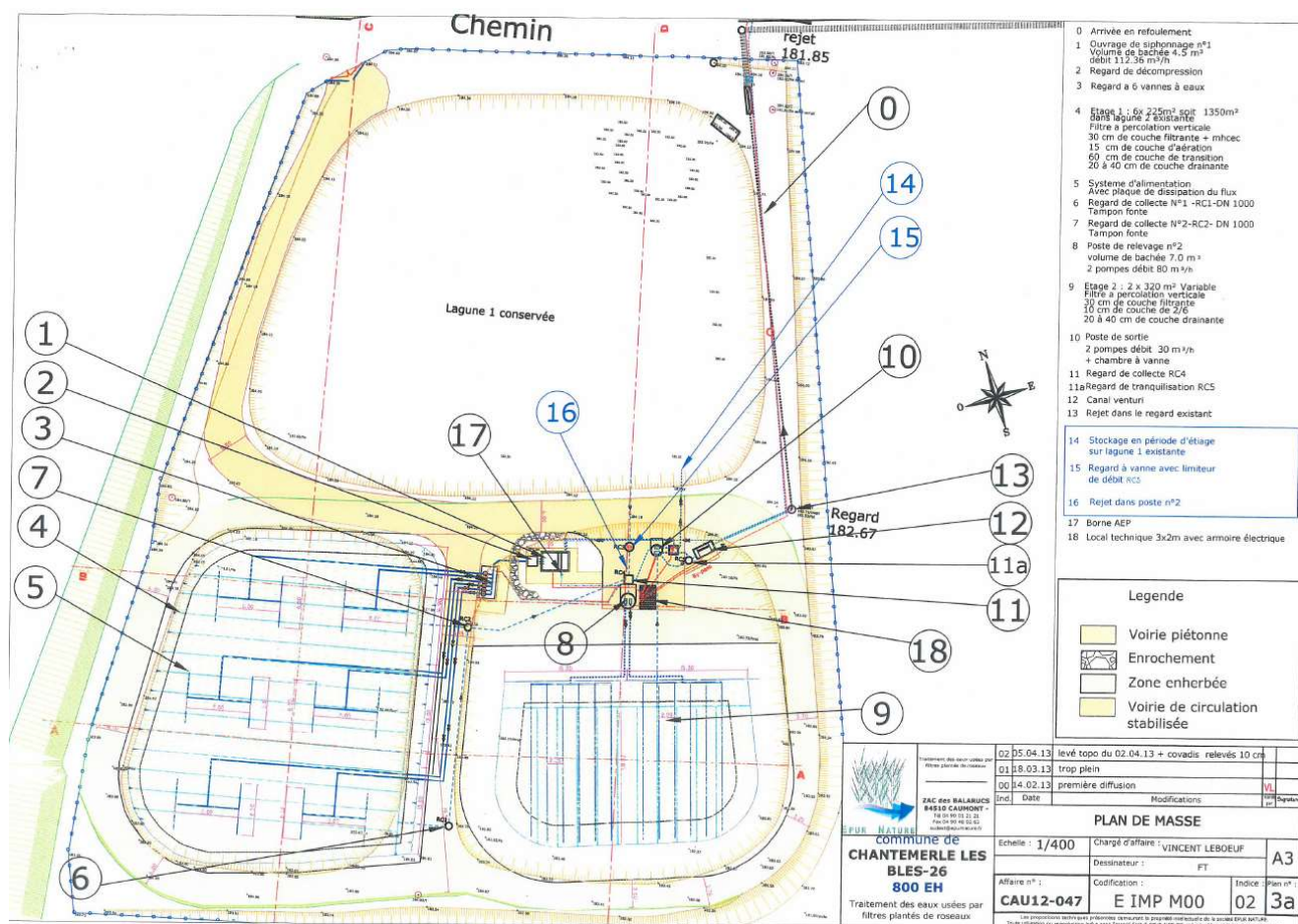
Les capacités nominales de la station d'épuration sont (dossier de déclaration) :

- 48 kg/j DBO₅ (800 EH)
- Débit nominal temps sec : 160 m³/j
- Débit de pointe temps sec : 22 m³/h
- Débit journalier de référence par temps de pluie : 524 m³/j

Les charges reçues sont les suivantes (données autosurveillance) :

- Débit de référence (moyenne journalière percentile 95) : 189 m³/j (donnée 2022)
- 32 kg/j DBO₅ (533 EH) (moyenne 2016-2023)
- Charge maximale reçue : 92,5 kg/j DBO₅ (1543 EH) en juin 2022

ci-dessous : plan masse de la station d'épuration - 2013



2.4. – Etat des lieux du système de collecte

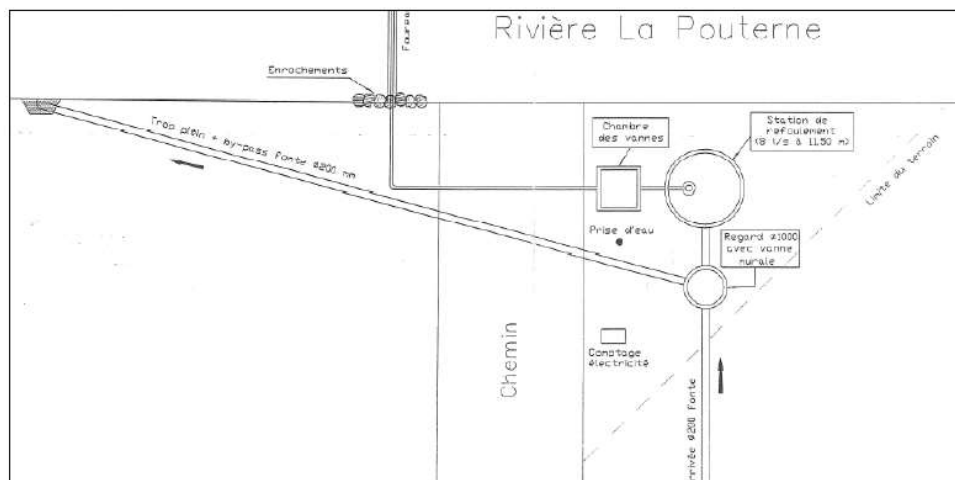
Le plan du réseau d'assainissement, évalué à 8400 ml en 2012 a fait l'objet d'une mise à jour au cours du premier semestre 2024 dans le cadre de la présente mise à jour du zonage d'assainissement.

La longueur totale de réseau recensée aujourd'hui est de 9200 ml (hors réseaux et antennes privés). Le plan des réseaux est reporté sur la carte de zonage d'assainissement en annexe.

Le réseau collecte l'ensemble des effluents de la Commune jusqu'au poste de relevage situé au sud de la commune, route de Tain. Un déversoir d'orages situé en amont de la bache de pompage permet de déverser les effluents vers la Bouterne en cas de situation anormale (temps de pluie). Les temps de déversement et les volumes déversés sont estimés par la mesure de hauteur dans le regard du déversoir d'orages.

ci-dessous : vues schématiques en plan et en coupe du poste de refoulement et du déversoir d'orages en amont de la station d'épuration – Pöyry 2012

2.3.2. Plan schématique



2.3.3. Coupe schématique

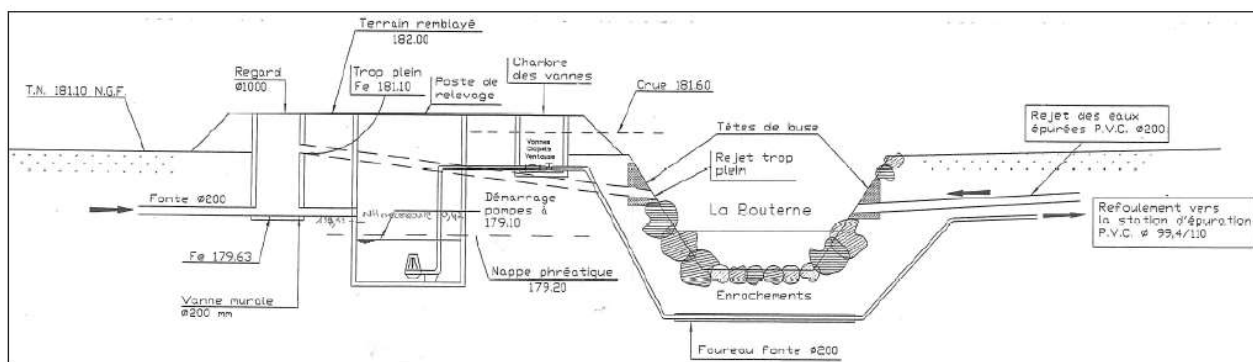


photo ci-contre :
appareillage de surveillance du DO
en amont du poste de relevage (2023)



La remise état de la mesure de surverse en avril 2023 a permis de mettre en évidence une présence non négligeable d'eaux claires météoriques dans le réseau. Par temps de pluie, le poste de relevage est en incapacité de pomper tout le volume entrant. Le déversoir d'orage fonctionne pour chaque pluie de plus de 2 mm, soit des pluies inférieures à l'occurrence hebdomadaire.

Le schéma directeur de 2012 ayant montré un faible impact du temps de pluie sur le réseau, on peut suspecter l'urbanisation récente de la dernière décennie étant à l'origine de l'intrusion d'eaux claires météoriques (raccordement des eaux pluviales dans le réseau d'assainissement). Une campagne de contrôle de branchements devra permettre de vérifier cette hypothèse.

Le système de collecte n'est pas en situation de non-conformité vis-à-vis des prescriptions nationales ou locales.

2.5. – Synthèse des contrôles d'assainissement non collectif

Le Service Public d'Assainissement Non Collectif (SPANC) recense 168 installations sur le territoire communal. Toutes ces installations ont fait l'objet au moins une fois d'un contrôle du SPANC.

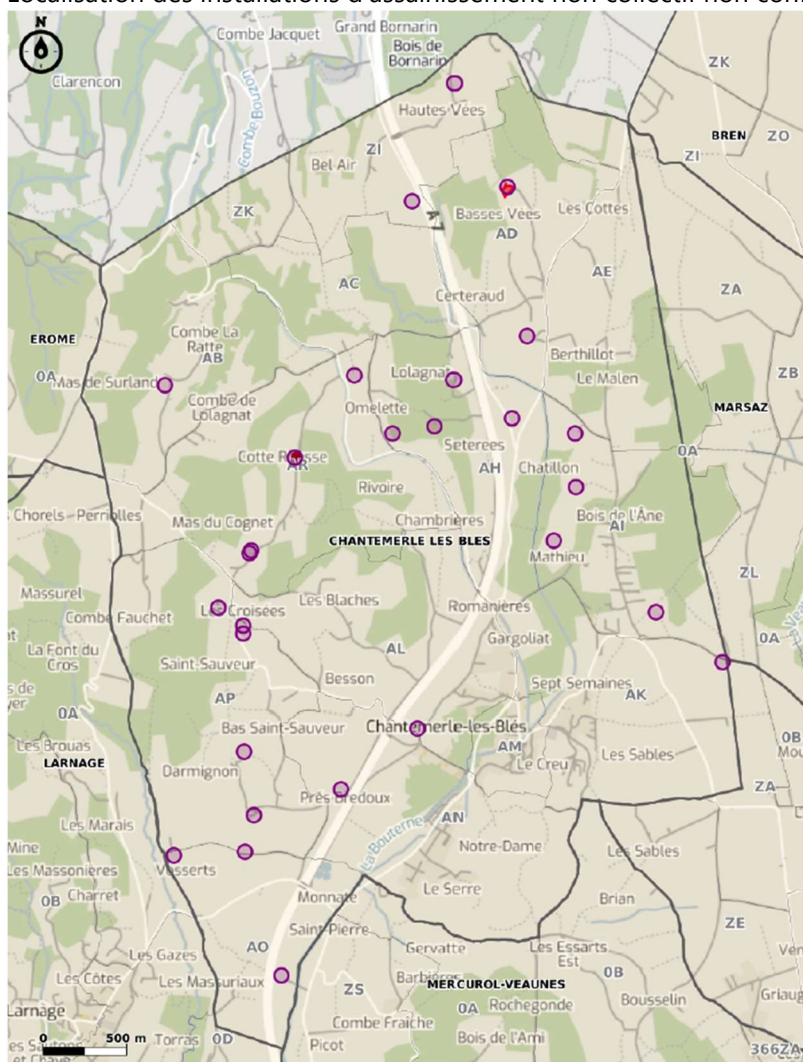
La synthèse des contrôles au 31/12/2023 est la suivante :

	Conforme	Acceptable	Non Conforme sans Risque	Non Conforme avec Risque	Absence	TOTAL
Nombre d'installations	57	16	67	23	5	168
Pourcentage	33,9	9,5	39,9	13,7	3,0	100

Ainsi 28 installations sur 168 (16,7 %) font l'objet d'une mise en demeure avec obligation de réhabilitation (installations non conformes avec risques sanitaires et absence d'installation).

Ces installations sont réparties uniformément sur la Commune et ne mettent pas en évidence un secteur particulier pour lequel une étude de scénario alternatif serait nécessaire. Les rejets issus de ces installations provoquent une pollution diffuse.

10



En 2020, la compétence assainissement est transférée à Arche Agglo. Le chiffrage des travaux de réduction des eaux claires parasites retenus sur le réseau en 2012 est alors réévalué à 95 000 € HT :

Mise à jour du devis de l'AVP 2012

RESEAU D'ASSAINISSEMENT : REPRISE DU COLLECTEUR ENTRE LES RV 48 ET 78 SOUTS RD. 109	Page 1 et Page 2	23 703,00 €
RESEAU D'ASSAINISSEMENT : REPRISE DE LA GULOTTE DE BRANCHEMENT ENTRE LES RV 70 ET 71	Page 3	3 037,40 €
RESEAU D'ASSAINISSEMENT	Page 4, Page 5, Page 6 et Page 7	51 105,85 €
MONTANT TOTAL H. T. DES TRAVAUX		77 846,25 €
Levé topographique		1 500,00 €
Tests à la fumée		2 500,00 €
M.O.E		7 000,00 €
Réalisation d'une nuit de recherche ECP et rapport		1 500,00 €
Divers et Imprévus, Essais et contrôles, etc....	Env. 5,00%	4 653,75 €
MONTANT TOTAL H. T. DE LA DEPENSE		95 000,00 €
TVA 19,6 %		19 000,00 €
MONTANT TOTAL T.T.C. DE LA DEPENSE		114 000,00 €



Chantemerle les Blés – Etat de l'assainissement collectif réunion de travail du 18/11/2020

11

Le programme de réduction des eaux claires parasites est repris sur la base du diagnostic réalisé en 2012, et de compléments d'investigations réalisés par le service début 2024. La priorité est donnée sur la réduction des eaux claires par temps sec.

Une première tranche de travaux est programmée au budget 2024.

A cette date, les premiers travaux réalisés ont consisté à la remise à la côte de tampons pour accéder aux regards sur les tronçons identifiés en 2012.

4. ZONAGE D'ASSAINISSEMENT ET ADEQUATION AVEC LE PROJET D'URBANISME DE LA COMMUNE

La mise à jour du zonage d'assainissement vise à mettre en cohérence le projet d'assainissement de la commune avec le Plan Local d'Urbanisme en cours de révision.

La quasi-totalité des secteurs urbanisés et les zones à urbaniser du projet de PLU sont actuellement déjà desservis par le système d'assainissement collectif. Ces secteurs sont maintenus en zone d'assainissement collectif. Seule une parcelle de la zone Ui (parcelle AL443) n'est pas desservie par un réseau public.

Le projet de PLU de la Commune, en conformité avec le PLH, prévoit une augmentation de population de 0,78% par an, soit environ 110 habitants pour les 10 prochaines années. Les nouveaux logements (y compris remobilisation des logements vacants) seront concentrés sur la zone d'assainissement collectif, la population raccordée passera donc à 954 habitants permanents (1140 en pointe en comptant l'accueil saisonnier).

La charge moyenne en entrée de station d'épuration s'établit à 533 EH, la capacité résiduelle de la station permet d'absorber cette charge supplémentaire. Les travaux de réduction des eaux claires parasites sur le réseau programmés à court terme (2024-2025) seront à même d'améliorer le fonctionnement global du système d'assainissement.

La zone Ui est desservie par le réseau, sauf en ce qui concerne la parcelle AL443, qui est cependant potentiellement raccordable via un réseau privé. L'aménagement devra ainsi faire l'objet d'un système d'assainissement non collectif, en dissociant les eaux usées domestiques ou assimilées des eaux usées potentiellement générées par l'activité. Cette parcelle est donc en dehors de la zone d'assainissement collectif du document de zonage, néanmoins, en cas d'accord du propriétaire ou du gestionnaire du réseau privé existant au droit de la parcelle, les eaux usées domestiques ou assimilées pourraient être raccordées au système d'assainissement collectif.

D'une manière générale, Arche Agglo n'est pas tenue d'accepter les eaux usées issues d'une activité non domestique, notamment si ces dernières sont par leur nature ou leur quantité susceptibles de perturber le bon fonctionnement du système d'assainissement. Les activités générant des eaux usées non domestiques ne peuvent se raccorder au réseau public d'assainissement qu'après autorisation du gestionnaire de ce dernier. En cas de refus de raccordement, l'entreprise devra prévoir un système de traitement des eaux usées propre à son activité, et un rejet des eaux traitées en accord avec la réglementation et les contraintes locales.

12

Le zonage d'assainissement définit :

- Les zones d'assainissement collectif ;
- Par défaut, les zones d'assainissement non collectif : ensemble du territoire communal situé en dehors de la zone d'assainissement collectif.

La mise à jour du zonage d'assainissement consiste à faire correspondre le contour des secteurs desservis par l'assainissement collectif avec le projet d'urbanisation de la Commune. Ainsi, à des fins de cohérence entre les documents, des parcelles nues qui seraient aujourd'hui raccordables au réseau d'assainissement mais qui ne sont pas ou plus constructibles sont laissées en dehors de la zone d'assainissement collectif.

Dans les zones d'assainissement collectif, le raccordement des immeubles pour lesquels il existe un ou des rejets d'eaux usées domestiques ou assimilées est obligatoire.

Dans les zones d'assainissement non collectif, les immeubles doivent disposer d'un système d'assainissement non collectif aux normes en vigueur. Arche Agglo qui a la compétence en matière d'assainissement est tenue de contrôler ces dispositifs.

Il n'est aujourd'hui pas prévu d'extension du système de collecte. Les zones non desservies par le système de collecte sont donc susceptibles de rester en assainissement non collectif dans les dix ans à venir. Les propriétaires d'installations d'assainissement non collectif non conformes sont tenus de réaliser les travaux de mise en conformité de leurs installations selon les délais prévus par la réglementation.

Aucune zone urbanisée ou à urbaniser de la Commune n'est concernée par ces dispositions, à l'exception des bâtiments existants qui ne peuvent se raccorder au réseau d'assainissement pour des raisons techniques. Dans ce cas, les propriétaires de ces bâtiments sont tenus de disposer d'une installation d'assainissement non collectif conforme.